

**UCHWAŁA NR VII/57/2024  
RADY MIEJSKIEJ W WOLBORZU**

z dnia 23 września 2024 r.

**w sprawie przyjęcia „Raportu z wykonania Programu Ochrony Środowiska dla Gminy  
Wolbórz za lata 2022-2023”**

Na podstawie art. 18 ust. 2 pkt 15 ustawy z dnia 8 marca 1990 r. o samorządzie gminnym (t.j. Dz. U. z 2024 r. poz. 609, poz. 721), w związku z art. 18 ust. 2 ustawy z dnia 27 kwietnia 2001 r. Prawo ochrony środowiska (t.j. Dz. U. z 2024 r. poz. 54, poz. 834, poz. 1089)

**Rada Miejska w Wolborzu  
uchwała, co następuje:**

**§ 1.** Przyjmuje się „Raport z wykonania Programu Ochrony Środowiska dla Gminy Wolbórz za lata 2022-2023”, stanowiący załącznik do niniejszej uchwały.

**§ 2.** Uchwała wchodzi w życie z dniem podjęcia.

Przewodniczący Rady  
Miejskiej w Wolborzu

**Zbigniew Klewin**

Załącznik do uchwały Nr VII/57/2024  
Rady Miejskiej w Wolborzu  
z dnia 23 września 2024 r.

---

# RAPORT

## z realizacji

Programu Ochrony Środowiska  
dla Gminy Wolbórz

na lata 2022-2025 z perspektywą do roku 2029

---



## RAPORT ZA LATA 2022-2023

- Wolbórz, sierpień 2024 r. -

## SPIS TREŚCI

<b>1. WPROWADZENIE.....</b>	<b>3</b>
1.1. CEL PRZYGOTOWANIA „RAPORTU...” .....	3
1.2. PODSTAWA PRAWNA SPORZĄDZENIA „RAPORTU...” .....	3
1.3. NUMER I DATA UCHWAŁY RADY MIEJSKIEJ W SPRAWIE PRZYJĘCIA „PROGRAMU OCHRONY ŚRODOWISKA DLA GMINY WOLBÓRZ” .....	3
1.4. OKRES, JAKI OBEJMUJE „RAPORT...” .....	3
1.5. AUTOR „RAPORTU...” .....	3
<b>2. STAN ŚRODOWISKA W GMINIE WOLBÓRZ W LATACH 2022-2023 .....</b>	<b>4</b>
2.1. POWIETRZE .....	4
2.2. HAŁAS .....	7
2.3. WODY POWIERZCHNIOWE .....	8
2.4. WODY PODZIEMNE .....	11
2.5. GOSPODARKA ODPADAMI.....	14
2.5.1. ODPADY KOMUNALNE .....	14
2.5.2. ODPADY Z SEKTORA GOSPODARCZEGO .....	15
2.5.3. ODPADY NIEBEZPIECZNE.....	15
2.6. PROMIENIOWANIE ELEKTROMAGNETYCZNE.....	16
2.7. GLEBY .....	17
2.8. SUROWCE NATURALNE .....	17
2.9. PRZYRODA .....	18
<b>3. ANALIZA STANU INFRASTRUKTURY NA TERENIE GMINY WOLBÓRZ, MAJĄCEJ WPŁYW NA OCHRONĘ ŚRODOWISKA.....</b>	<b>23</b>
3.1. STAN SIECI WODOCIĄGOWEJ .....	23
3.2. STAN SIECI KANALIZACYJNEJ .....	23
3.3. STAN SIECI GAZOWEJ .....	24
3.4. STAN SIECI CIEPŁOWNICZEJ .....	24
<b>4. CELE I ZADANIA ZAPISANE W „PROGRAMIE OCHRONY ŚRODOWISKA DLA GMINY WOLBÓRZ” .....</b>	<b>25</b>
<b>5. REALIZACJA ZADAŃ ZAWARTYCH W „PROGRAMIE OCHRONY ŚRODOWISKA DLA GMINY WOLBÓRZ NA LATA 2022-2025 Z PERSPEKTYWĄ DO ROKU 2029” W LATACH 2022-2023 .....</b>	<b>25</b>
<b>6. WSKAŹNIKI REALIZACJI ZADAŃ ZAWARTYCH W „PROGRAMIE OCHRONY ŚRODOWISKA DLA GMINY WOLBÓRZ NA LATA 2022-2025 Z PERSPEKTYWĄ DO ROKU 2029” W LATACH 2022-2023.....</b>	<b>34</b>
<b>7. PODSUMOWANIE.....</b>	<b>36</b>

## **1. Wprowadzenie**

### **1.1. Cel przygotowania „Raportu...”**

Celem przygotowania niniejszego Raportu z realizacji „Programu Ochrony Środowiska dla Gminy Wolbórz na lata 2022-2025 z perspektywą do roku 2029” za lata 2022-2023 jest:

- wywiązanie się z obowiązku ustawowego
- przedstawienie stanu środowiska w okresie sprawozdawczym - w latach 2022-2023
- przedstawienie postępów w realizacji każdego z zadań zapisanych w w/w programie,
- określenie w jakim stopniu udało się przedsięwzięcia przyjęte w programie ochrony środowiska zrealizować do dnia 31 grudnia 2023r.
- sformułowanie wniosków, które powinny zostać uwzględnione w aktualizacji gminnego programu ochrony środowiska.

### **1.2. Podstawa prawna sporządzenia „Raportu...”**

Obowiązek sporządzania raportów z wykonania programów ochrony środowiska przez organ wykonawczy samorządu, wynika z art. 18 ustawy z dnia 27 kwietnia 2001r. Prawo ochrony środowiska (Dz. U. z 2024 r. poz. 54 ze zm.). Zgodnie z tymi przepisami Burmistrz Wolborza przedstawia raport Radzie Miejskiej, a po przyjęciu przez Radę Miejską przekazuje Zarządowi Powiatu.

### **1.3. Numer i data Uchwały Rady Miejskiej w sprawie przyjęcia „Programu Ochrony Środowiska dla Gminy Wolbórz”**

„Program Ochrony Środowiska dla Gminy Wolbórz na lata 2022-2025 z perspektywą do roku 2029” przyjęty został uchwałą Nr XXXVI/333/2021 Rady Miejskiej w Wolborzu z dnia 31 sierpnia 2021 r.

### **1.4. Okres, jaki obejmuje „Raport...”**

Przedmiotowy „Raport...” obejmuje okres od 01.01.2022 roku do dnia 31.12.2023 roku.

### **1.5. Autor „Raportu...”**

Raport z wykonania „Programu Ochrony Środowiska dla Gminy Wolbórz na lata 2022-2025 z perspektywą do roku 2029” za lata 2022-2023 został wykonany na zlecenie Gminy Wolbórz przez firmę:

PPUH „BaSz” mgr inż. Bartosz Szymusik

26-200 Końskie ul. Polna 72

tel./fax: (41) 372 49 75

e-mail: basz@post.pl

## 2. Stan środowiska w gminie Wolbórz w latach 2022-2023

Stan środowiska przedstawiono w oparciu o dane Głównego Inspektoratu Ochrony Środowiska w Warszawie, Wojewódzkiego Inspektoratu Ochrony Środowiska w Łodzi, Regionalnej Dyrekcji Ochrony Środowiska w Łodzi oraz Głównego Urzędu Statystycznego – Bank Danych Regionalnych.

### 2.1. Powietrze

Ocena jakości powietrza i obserwacja zachodzących zmian dokonywana jest corocznie w ramach państwowego monitoringu. Oceny tej w poszczególnych województwach dokonuje Główny Inspektorat Ochrony Środowiska. Dla województwa łódzkiego badania odbywają się w odniesieniu do dwóch stref: aglomeracja łódzka i strefa łódzka.

Oceny jakości powietrza dokonuje się oddzielnie uwzględniając kryteria ustanowione ze względu na ochronę zdrowia ludzi oraz kryteria ustanowione ze względu na ochronę roślin. Lista zanieczyszczeń jakie należy uwzględnić w ocenie dokonywanej pod kątem spełnienia kryteriów określonych w celu ochrony zdrowia, obejmuje więc: benzen C<sub>6</sub>H<sub>6</sub>, dwutlenek azotu NO<sub>2</sub>, dwutlenek siarki SO<sub>2</sub>, tlenek węgla CO, ozon O<sub>3</sub>, pył PM<sub>2,5</sub>, pył PM<sub>10</sub>, ołów Pb w pyłe PM<sub>10</sub>, arsen As w pyłe PM<sub>10</sub>, kadm Cd w pyłe PM<sub>10</sub>, nikiel Ni w pyłe PM<sub>10</sub>, benzo(a)piren w pyłe PM<sub>10</sub>.

Tabela 1. Klasy stref i wymagane działania w zależności od poziomów stężeń zanieczyszczenia uzyskanych w rocznej ocenie jakości powietrza, dla przypadków gdy dla zanieczyszczenia jest określony poziom dopuszczalny<sup>1)</sup>

Klasa strefy	Poziom stężeń zanieczyszczeń	Wymagane działania
A	nieprzekraczający poziomu dopuszczalnego <sup>2)</sup>	- utrzymanie stężeń zanieczyszczenia poniżej poziomu dopuszczalnego oraz dążenie do utrzymania najlepszej jakości powietrza zgodnej ze zrównoważonym rozwojem.
C	powyżej poziomu dopuszczalnego <sup>2)</sup>	- określenie obszarów przekroczeń poziomów dopuszczalnych, - opracowanie lub aktualizacja programu ochrony powietrza w celu osiągnięcia odpowiednich poziomów dopuszczalnych substancji w powietrzu, - kontrolowanie stężeń zanieczyszczenia na obszarach przekroczeń i prowadzenie działań mających na celu obniżenie stężeń przynajmniej do poziomów dopuszczalnych.

<sup>1)</sup> Dotyczy zanieczyszczeń: dwutlenku siarki SO<sub>2</sub>, dwutlenku azotu NO<sub>2</sub>, tlenku węgla CO, benzenu C<sub>6</sub>H<sub>6</sub>, pyłu PM<sub>10</sub>, oraz zawartości ołowiu Pb w pyłe zawieszonym PM<sub>10</sub> - ochrona zdrowia oraz: dwutlenku siarki SO<sub>2</sub>, tlenków azotu NO<sub>x</sub> - ochrona roślin. W przypadku pyłu zawieszonego PM<sub>2,5</sub>, w roku 2020 obowiązuje poziom dopuszczalny II faza, przy ocenie którego stosuje się dotychczasowe oznaczenie klas: A1 i C1.

<sup>2)</sup> Z uwzględnieniem dozwolonych częstości przekroczeń określonych w rozporządzeniu MŚ w sprawie poziomów niektórych substancji w powietrzu.

**Tabela 2. Klasy stref i oczekiwane działania w zależności od poziomów stężeń zanieczyszczenia, uzyskanych w rocznej ocenie jakości powietrza, dla przypadków gdy dla zanieczyszczenia jest określony poziom docelowy<sup>1)</sup>**

Klasa strefy	Poziom stężeń zanieczyszczeń	Oczekiwane działania
A	nieprzekraczający poziomu docelowego	- utrzymanie stężeń zanieczyszczenia w powietrzu poniżej poziomu docelowego.
C	powyżej poziomu docelowego	- dążenie do osiągnięcia poziomu docelowego substancji w określonym czasie za pomocą ekonomicznie uzasadnionych działań technicznych i technologicznych, opracowanie lub aktualizacja programu ochrony powietrza, w celu osiągnięcia odpowiednich poziomów docelowych w powietrzu.

<sup>1)</sup> Dotyczy: ozonu O<sub>3</sub> (ochrona zdrowia ludzi, ochrona roślin) oraz arsenu As, kadmu Cd, niklu Ni, benzo(a)pirenu B(a)P w pyłe zawieszonym PM<sub>10</sub> - ochrona zdrowia ludzi.

**Tabela 3. Klasy stref i oczekiwane działania w zależności od poziomów stężeń ozonu, z uwzględnieniem poziomu celu długoterminowego**

Klasa strefy	Poziom stężeń zanieczyszczeń	Oczekiwane działania
D1	nieprzekraczający poziomu celu długoterminowego	- utrzymanie stężeń zanieczyszczenia w powietrzu poniżej poziomu celu długoterminowego
D2	powyżej poziomu celu długoterminowego	- dążenie do osiągnięcia poziomu celu długoterminowego

**Tabela 4. Wynikowe klasy stref w strefie łódzkiej dla poszczególnych zanieczyszczeń, uzyskane w ocenie rocznej dokonanej z uwzględnieniem kryteriów ustanowionych w celu ochrony zdrowia (z uwzględnieniem krajowych norm dla uzdrowisk)**

Kod strefy	Symbol klasy wynikowej dla poszczególnych zanieczyszczeń dla obszaru całej strefy											
	SO <sub>2</sub>	NO <sub>2</sub>	PM <sub>10</sub>	Pb	C <sub>6</sub> H <sub>6</sub>	CO	As	Cd	Ni	B(a)P	O <sub>3</sub> *	PM <sub>2,5</sub> poziom dopuszczalny – II faza (20 µg/m <sup>3</sup> )**
PL1002 (strefa łódzka)	rok 2022											
	A	A	C	A	A	A	A	A	A	C	A	C1
	rok 2023											
	A	A	A	A	A	A	A	A	A	C	A	A1

Źródło – GIOŚ Warszawa

\* Dla ozonu – poziom celu długoterminowego, strefa uzyskała klasę D2.

\*\* Dla pyłu zawieszzonego PM<sub>2,5</sub> poziom dopuszczalny – I faza (25 µg/m<sup>3</sup>), strefa uzyskała klasę A.

Tabela 5. Wynikowe klasy stref w strefie łódzkiej (klasyfikacja wg parametrów) uzyskane na podstawie rocznej oceny jakości powietrza z uwzględnieniem kryteriów ustanowionych dla ochrony roślin (dwutlenku siarki, tlenków azotu oraz ozonu)

Kod strefy	Symbol klasy wynikowej dla poszczególnych zanieczyszczeń dla obszaru całej strefy			
	SO <sub>2</sub>	NO <sub>x</sub>	O <sub>3</sub> *	O <sub>3</sub> **
PL1002 (strefa łódzka)	rok 2022			
	A	A	A	D2
	rok 2023			
	A	A	A	D2

Źródło – GIOŚ Warszawa

\* Wg poziomu docelowego (A).

\*\*Wg poziomu celu długoterminowego (D2).

Według zasad oceny rocznej, klasę strefy dla danego zanieczyszczenia określa się na podstawie jego stężeń występujących w rejonach potencjalnie najbardziej zanieczyszczonych daną substancją. W związku z tym nawet niewielkie przekroczenie wartości normatywnych zanieczyszczenia wpływa na wynik klasyfikacji całej strefy (nawet o dużej powierzchni). Biorąc to pod uwagę należy stwierdzić, że zaliczenie strefy do klasy C dla danego zanieczyszczenia nie oznacza złej sytuacji na terenie całej strefy, a jest jedynie znakiem, że w strefie istnieją obszary wymagające podjęcia i prowadzenia działań na rzecz poprawy jakości powietrza.

Z Raportu dotyczącego rocznej oceny jakości powietrza w województwie łódzkim za rok 2022 wynika, że strefę łódzką w której położona jest Gmina Wolbórz biorąc pod uwagę ochronę zdrowia i ludzi zakwalifikowano do klasy C ze względu na przekroczenia poziomów dopuszczalnych pyłu zawieszzonego PM<sub>10</sub>, pyłu zawieszzonego PM<sub>2,5</sub> (faza II klasa C1) i poziomu docelowego benzo(a)pirenu w pyłe zawieszonym PM<sub>10</sub>, natomiast biorąc pod uwagę ochronę roślin – do klasy D2 ze względu na przekroczenia poziomu celu długoterminowego ozonu.

Jak wynika z Raportu dotyczącego rocznej oceny jakości powietrza w województwie łódzkim za rok 2023 strefę łódzką w której położona jest Gmina Wolbórz biorąc pod uwagę ochronę zdrowia i ludzi zakwalifikowano do klasy C ze względu na przekroczenia poziomu docelowego benzo(a)pirenu w pyłe zawieszonym PM<sub>10</sub>, natomiast biorąc pod uwagę ochronę roślin – do klasy D2 ze względu na przekroczenia poziomu celu długoterminowego ozonu.

Głównym źródłem zanieczyszczenia powietrza w Gminie Wolbórz jest emisja niska – powierzchniowa z sektora komunalno-bytowego związana z działalnością antropogeniczną oraz emisja komunikacyjna – liniowa na obszarach bezpośrednio sąsiadujących z drogami o znacznym natężeniu ruchu. Na terenie gminy Wolbórz głównymi arteriami komunikacyjnymi, powodującymi zwiększoną emisję liniową są: droga ekspresowa nr S8 (stanowiąca część Via Baltica E67) oraz drogi powiatowe i gminne.

Natomiast emisja niska – powierzchniowa pochodzi z lokalnych kotłowni i pieców węglowych używanych w indywidualnych gospodarstwach domowych. Głównym paliwem w lokalnych kotłowniach jest węgiel o różnej jakości i różnym stopniu zasiarczenia.

Działania w zakresie poprawy jakości powietrza są realizowane w ramach programu ochrony powietrza i planu działań krótkoterminowych dla strefy łódzkiej. Kod Programu:

PL1002PM10dPM2,5aBaPaO38\_2021 (Załącznik do uchwały Nr LXIII/694/23 Sejmiku Województwa łódzkiego z dnia 21 listopada 2023 r. zmieniająca uchwałę w sprawie programu ochrony powietrza i planu działań krótkoterminowych dla strefy łódzkiej – Dz. Urz. Województwa łódzkiego z 2023 r. poz. 9981).

Program ochrony powietrza dla strefy łódzkiej został opracowany w związku z przekroczeniami stężeń pyłu zawieszonego PM10, pyłu zawieszonego PM2,5, benzo(a)pirenu oraz ozonu w 2021 r. Zgodnie z wymogami Rozporządzenia Ministra Środowiska z dnia 14 czerwca 2019 r. w sprawie programów ochrony powietrza oraz planów działań krótkoterminowych integralną częścią programu jest plan działań krótkoterminowych.

Podstawowym narzędziem wspomagającym proces redukcji niskiej emisji może być gminna polityka finansowa wspomagająca właścicieli mieszkań i lokali użytkowych zdecydowanych do zamiany ogrzewania węglowego na ogrzewanie proekologiczne. Gmina opracowała i przystąpiła do realizacji Planu Gospodarki Niskoemisyjnej dla Gminy Wolbórz na lata 2021-2030.

## 2.2. Hałas

Na terenie gminy Wolbórz głównymi źródłami hałasu kształtującymi klimat akustyczny są:

- komunikacja drogowa - głównie droga ekspresowa nr S8 (stanowiąca część Via Baltica E67) oraz drogi powiatowe i gminne,
- zakłady przemysłowe, rzemieślnicze i usługowe.

W celu poprawy klimatu akustycznego przy ww. drodze – na terenach zabudowanych – zamontowano ekrany akustyczne, mające minimalizować uciążliwość hałasu komunikacyjnego. Obecnie można przyjąć, iż mimo wysokiego natężenia ruchu pojazdów na drodze krajowej, wartości hałasu komunikacyjnego w gminie nie stanowią nadmiernej uciążliwości.

Na poziom hałasu drogowego ma wpływ szereg czynników związanych z ruchem pojazdów i parametrami drogi. Do najważniejszych z nich należą:

- problemy komunikacyjne – nieprzystosowanie nawierzchni do występującego natężenia ruchu i obciążenia (duży udział pojazdów ciężarowych powoduje szybkie niszczenie nawierzchni),
- natężenie ruchu związane bezpośrednio ze znaczeniem drogi w układzie komunikacyjnym,
- struktura ruchu (udział pojazdów ciężkich i hałaśliwych),
- średnia prędkość pojazdów i ich stan techniczny,
- płynność ruchu,
- rodzaj i stan nawierzchni.

W 2022 roku na terenie województwa łódzkiego wykonano łącznie 122 pomiary hałasu drogowego w 61 punktach pomiarowych. Pomiary hałasu prowadzono przy szlakach komunikacyjnych przecinających tereny miast, jak również przy drogach pozamiejskich. Gmina Wolbórz w ostatnich latach nie była objęta pomiarami hałasu. Można przypuszczać, że wzdłuż drogi ekspresowej i dróg powiatowych poziom hałasu może chwilowo przekraczać dopuszczalne normy. Dopuszczalny poziom hałasu komunikacyjnego w porze dziennej dla terenów zabudowanych nie powinien przekraczać 65 dB, natomiast w porze nocnej 56 dB.



Uciążliwy jest również hałas przemysłowy (odgłosy maszyn, procesów technologicznych itp.). Na terenie gminy nie ma większych zakładów emitujących znaczny hałas uciążliwy dla mieszkańców.

### **2.3. Wody powierzchniowe**

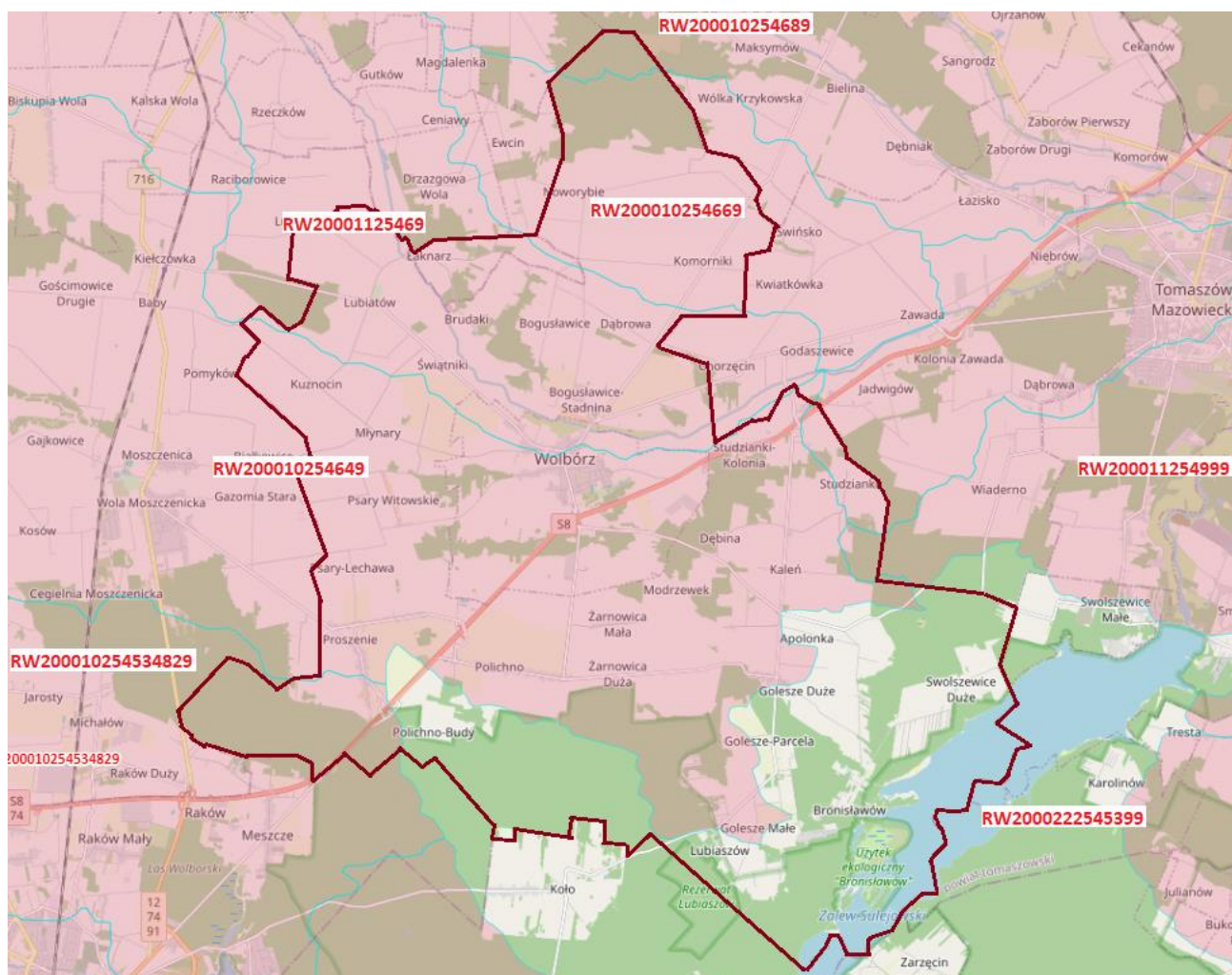
Teren gminy Wolbórz położony jest w obrębie zlewni Pilicy. Południowo-wschodnia część powierzchni gminy znajduje się na obszarze zlewni bezpośredniej Zbiornika Sulejowskiego. Sieć hydrograficzną gminy tworzą rzeki: Wolbórka, Moszczanka Właściwa i Golezanka oraz Młynówka Moszczanka i Młynówka Wolbórka. Gmina Wolbórz usytuowana jest na obszarze Głównego Zbiornika Wód Podziemnych (GZWP), wymagającego szczególnej ochrony. Jest to zbiornik wód bardzo czystych, nadających się do użytku bez uzdatniania, w utworach kredy dolnej, w ośrodkach szczelinowych i szczelinowo-porowych.

Wody powierzchniowe płynące i stojące mają duże znaczenie jako źródła zaopatrzenia rolnictwa w wodę użytkową. Są one również wykorzystywane do celów rekreacyjnych.

Obowiązek badania i oceny jakości wód powierzchniowych w ramach państwowego monitoringu środowiska wynika z art. 349 ustawy z dnia 20 lipca 2017 r. – Prawo wodne (Dz. U. z 2023r. poz. 1478 ze zm.). Zgodnie z ust. 3 tego artykułu, badania jakości wód powierzchniowych w zakresie elementów biologicznych, fizykochemicznych, chemicznych (w tym substancji priorytetowych w matrycy będącej wodą) należą do kompetencji wojewódzkiego inspektora ochrony środowiska. W zakresie obowiązków WIOŚ leży również prowadzenie obserwacji elementów hydromorfologicznych na potrzeby oceny stanu ekologicznego. Stan ichtiofauny jako jednego z biologicznych elementów jakości wód jest badany przez wykonawców zewnętrznych na zlecenie GIOŚ, a jego ocena jest przekazywana do WIOŚ. Badania substancji priorytetowych, dla których określono środowiskowe normy jakości we florze i faunie, są zlecane przez Głównego Inspektora Ochrony Środowiska.

Od 17 lutego 2023 r. obowiązuje Rozporządzenie Ministra Infrastruktury z dnia 4 listopada 2022 r. w sprawie Planu gospodarowania wodami na obszarze dorzecza Wisły (Dz. U. 2023 r. poz. 300). Jest to druga aktualizacja Planów gospodarowania wodami na obszarach dorzeczy (IIaPGW). IIaPGW na obszarze dorzecza Wisły stanowi wypełnienie zobowiązań wynikających z postanowień Ramowej Dyrektywy Wodnej w zakresie cyklicznej (sześciolletniej) aktualizacji planów gospodarowania wodami (opracowana na lata 2022-2027). Jednocześnie dokument umożliwia wypełnienie zobowiązań raportowych Polski do KE.

Mapa 1. Lokalizacja Gminy Wolbórz w obrębie jednolitych części wód powierzchniowych rzecznych



Źródło: karty.apgw.gov.pl (opracowanie własne)

Raport z realizacji „Programu Ochrony Środowiska dla Gminy Wolbórz na lata 2022-2025  
z perspektywą do roku 2029” za lata 2022-2023

Tabela 6. Charakterystyka jednolitych części wód powierzchniowych (JCWP) rzecznych obejmujących teren Gminy Wolbórz

Jednolita część wód powierzchniowych (JCWP)		Lokalizacja			Stan/potencjał ekologiczny	Stan chemiczny	Stan (ogólny)	Ocena ryzyka nieosiągnięcia celów środowiskowych
Krajowy kod JCWP rzecznych	Nazwa JCWP rzecznych	Region wodny	Nazwa dorzecza	RZGW				
RW200010254534829	Rakówka	Środkowej Wisły	obszar dorzecza Wisły	Warszawa	słaby	brak danych	zły	zagrożona
RW200011254999	Pilica od Zb. Sulejów do ujścia	Środkowej Wisły	obszar dorzecza Wisły	Warszawa	słaby	poniżej dobrego	zły	zagrożona
RW200010254689	Czarna Bielina	Środkowej Wisły	obszar dorzecza Wisły	Warszawa	umiarkowany	poniżej dobrego	zły	zagrożona
RW2000222545399	Zb. Sulejów	Środkowej Wisły	obszar dorzecza Wisły	Warszawa	słaby	poniżej dobrego	zły	zagrożona
RW200010254669	Dopływ ze Świńska	Środkowej Wisły	obszar dorzecza Wisły	Warszawa	słaby	brak danych	zły	zagrożona
RW20001125469	Wolbórka od Dopływu spod Będzelina do ujścia	Środkowej Wisły	obszar dorzecza Wisły	Warszawa	umiarkowany	poniżej dobrego	zły	zagrożona
RW200010254649	Moszczanka Właściwa	Środkowej Wisły	obszar dorzecza Wisły	Warszawa	umiarkowany	poniżej dobrego	zły	zagrożona

Źródło: karty.apgw.gov.pl (opracowanie własne)

Ogólny stan Jednolitych części wód powierzchniowych uznano za zły (oznacza to, że poważnie zostały zmienione warunki naturalne i nie występują typowe dla danego rodzaju wód gatunki flory i fauny).

Ważną rolę w czystości wód odgrywa sprawny system kanalizacji sanitarnej oraz oczyszczalni ścieków. W gminie Wolbórz działają 3 komunalne oczyszczalnie ścieków. Z oczyszczalni korzysta 5 842 mieszkańców.

Tabela 7. Dane o działalności oczyszczalni w gminie Wolbórz w latach 2022-2023

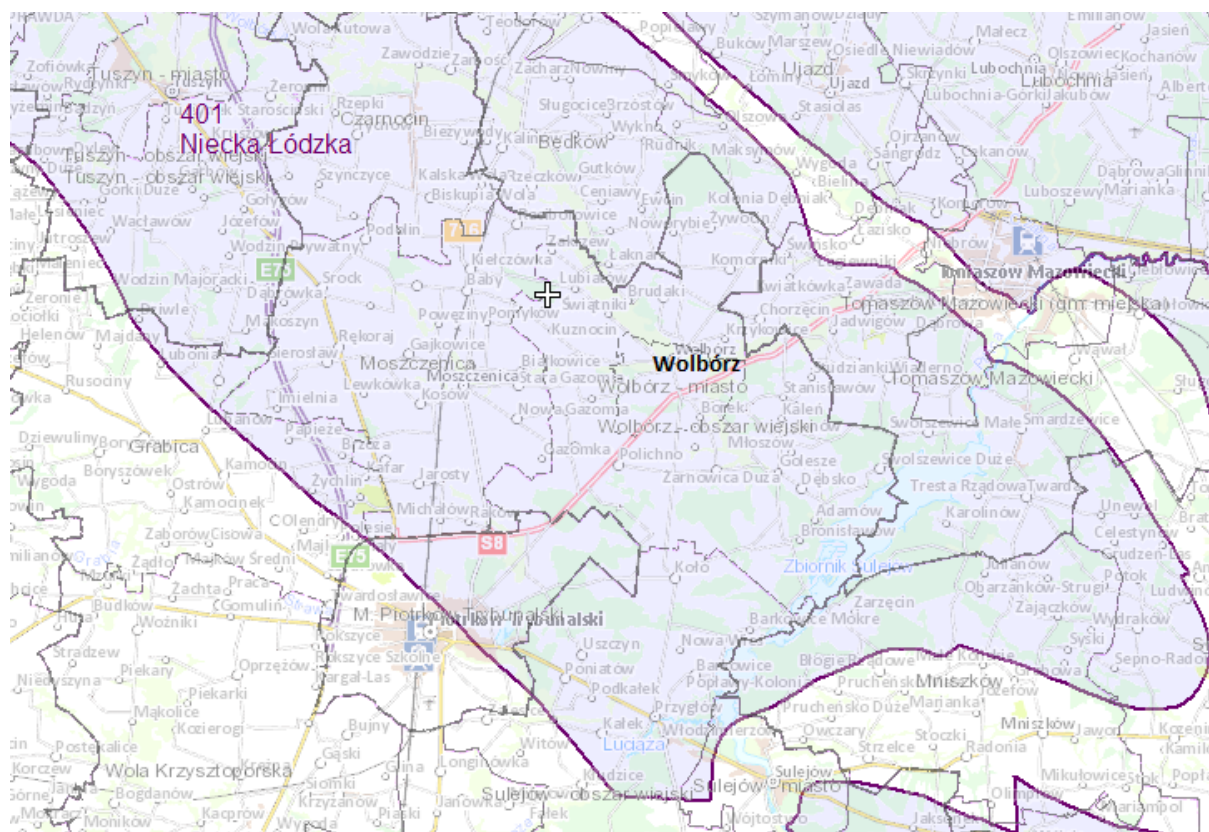
Wyszczególnienie	Jednostka	Rok	
		2022	2023
Ścieki odprowadzane ogółem	dam <sup>3</sup>	207,0	198,0
Ścieki oczyszczane	dam <sup>3</sup>	207	198
Wytworzone osady	Mg	67	77
<b>Ładunki zanieczyszczeń w ściekach po oczyszczeniu</b>			
BZT5	kg/rok	1 227	1 620
ChZT	kg/rok	14 444	16 086
Zawiesina ogólna	kg/rok	2 399	2 365

Źródło – GUS

## 2.4. Wody podziemne

Gmina Wolbórz usytuowana jest na obszarze Głównego Zbiornika Wód Podziemnych (GZWP Nr 401 – Niecka Łódzka), wymagającego szczególnej ochrony. Obecnie GZWP nr 401 posiada udokumentowane warunki hydrogeologiczne oraz zweryfikowane na nowo granice i powierzchnie. Jest to duży i jednorodny zbiornik wód podziemnych. Poziom zbiornikowy tworzą piaski, żwiry i słabo związane piaskowce kredy dolnej.

Mapa 2. Lokalizacja gminy Wolbórz względem Głównego Zbiornika Wód Podziemnych (GZWP Nr 401)



Źródło: Państwowa Służba Hydrogeologiczna; <http://epsh.pgi.gov.pl/epsh/>

Według map obrazujących granice jednolitych części wód podziemnych (JCWPd), mapy dostępne na stronie Krajowego Zarządu Gospodarki Wodnej ([geoportal.kzgw.gov.pl/imap/](http://geoportal.kzgw.gov.pl/imap/)), gmina Wolbórz położona jest w regionie wodnym Środkowej Wisły, w obrębie Jednolitej Części Wód Podziemnych PLGW200084.

**Tabela 8. Charakterystyka JCWPd obejmujących teren Gminy Wolbórz**

Informacje podstawowe	
Numer JCWPd	84
Kod JCWPd	GW200084
Powierzchnia JCWPd [km <sup>2</sup> ]	4 265,59
Obszar dorzecza	obszar dorzecza Wisły
Region wodny	Środkowej Wisły
Regionalny Zarząd Gospodarki Wodnej	RZGW w Warszawie
Zarząd Zlewni	w Piotrkowie Trybunalskim
Ocena stanu JCWPd*	
Stan chemiczny	dobry
Stan ilościowy	dobry
Stan JCWPd	dobry
Presje determinujące stan JCWPd	
Zasoby wód podziemnych dostępne do zagospodarowania [tys. m <sup>3</sup> /rok] – stan na rok 2018	184 141,04
% wykorzystania zasobów dostępnych do zagospodarowania	11
Zidentyfikowane presje znaczące. Wynik analizy znaczących oddziaływań - JCWPd	presja obszarowa rozproszona związana z rolnictwem, gospodarką komunalną lub przemysłem
Rodzaj presji determinującej stan wód w obrębie danej JCWPd	chemiczna
Ocena ryzyka nieosiągnięcia celu środowiskowego	niezagrożona
Cele środowiskowe dla JCWPd	
Stan chemiczny	dobry stan chemiczny
Stan ilościowy	dobry stan ilościowy

Źródło: karty.apgw.gov.pl (opracowanie firma BaSz)

Wody podziemne na terenie gminy Wolbórz występują głównie w utworach kredowych oraz jurajskich i tworzą użytkowy poziom wodonośny. Poziom ten charakteryzuje się napiętym zwierciadłem i wydajnością zbliżoną do wydajności z wód międzymorenowych. W rejonie Młynar poziom kredowy łączy się z poziomem wód czwartorzędowych i jest I poziomem wodonośnym. Wody podziemne zalegające w utworach czwartorzędowych nie mają większego użytkowo znaczenia.

## 2.5. Gospodarka odpadami

### 2.5.1. Odpady komunalne

System gospodarowania odpadami komunalnymi na terenie gminy Wolbórz obejmuje nieruchomości zamieszkałe oraz domki letniskowe i inne nieruchomości wykorzystywane na cele rekreacyjno-wypoczynkowe. Właściciele nieruchomości niezamieszkałych, prowadzący działalność gospodarczą, działalność z sektora usług publicznych obowiązani są do podpisania umowy z podmiotem odbierającym odpady komunalne wpisanym do rejestru działalności regulowanej.

Na terenie gminy Wolbórz prowadzona jest selektywna zbiórka odpadów komunalnych (segregacja „u źródła”), indywidualni wytwórcy odpadów (gospodarstwa domowe jednorodzinne) gromadzą je w workach lub pojemnikach (przeznaczonych do segregacji odpadów), z podziałem na następujące frakcje:

- tworzywa sztuczne, metal i opakowania wielomateriałowe - worek żółty,
- papier - worek niebieski,
- szkło - worek zielony,
- bioodpady - worek brązowy,
- popiół – worek czarny.

Tabela 9. Ilość i rodzaje odpadów zebranych z terenu gminy Wolbórz w latach 2022-2023

Kod odpadów	Rodzaj odpadów	Masa odebranych odpadów komunalnych (Mg)	
		2022	2023
20 03 01	Nieselegrowane odpady komunalne	1 600,07	1 612,64
15 01 01	Opakowania z papieru i tektury	91,87	100,40
15 01 02	Opakowania z tworzyw sztucznych	18,42	32,35
15 01 06	Zmieszane odpady opakowaniowe	217,12	420,28
15 01 07	Opakowania ze szkła	185,07	181,82
16 01 03	Zużyte opony	13,58	6,52
20 01 32	Leki inne niż wymienione w 20 01 31	0,19	0,298
17 01 07	Zmieszane odpady z betonu, gruzu ceglanego, odpadowych materiałów ceramicznych i elementów wyposażenia inne niż wymienione w 17 01 06	-	16,394
17 04 05	Żelazo i stal	-	4,32
17 09 04	Zmieszane odpady z budowy, remontów i demontażu inne niż wymienione w 17 09 01, 17 09 02 i 17 09 03	-	44,90
20 01 34	Baterie i akumulatory inne niż wymienione w 20 01 33	0,16	-
20 02 01	Odpady ulegające biodegradacji	479,14	475,04
20 03 07	Odpady wielkogabarytowe	110,62	-
<b>SUMA</b>		<b>2 716,24</b>	<b>3 045,182</b>

\*wg Analizy stanu gospodarki odpadami komunalnymi na terenie Gminy Wolbórz za lata 2022 i 2023

Od czerwca 2015r. w gminie działa Punkt Selektywnego Zbierania Odpadów Komunalnych zlokalizowany przy oczyszczalni ścieków w Wolborzu. Punkt czynny jest raz w tygodniu (w poniedziałki). Mieszkańcy mogą dostarczać odpady w podziale na: papier i tektura, szkło,

tworzywa sztuczne, opakowania wielomateriałowe, popiół, odpady zielone, przeterminowane leki, chemikalia, zużyte baterie i akumulatory, zużyty sprzęt elektryczny i elektroniczny, meble i inne odpady wielkogabarytowe, zużyte opony, gruz, odpady budowlane i rozbiórkowe.

Tabela 10. Ilość i rodzaje odpadów zebranych w PSZOK w latach 2022-2023

Kod odpadów	Rodzaj odpadów	Masa odebranych odpadów komunalnych (Mg)	
		2022	2023
15 01 01	Opakowania z papieru i makulatury	3,00	3,00
15 01 06	Zmieszane odpady opakowaniowe	4,50	4,60
15 01 07	Opakowania ze szkła	8,00	4,00
16 01 03	Zużyte opony	5,74	6,44
17 01 07	Zmieszane odpady z betonu, gruzu ceglanego, odpadowych materiałów ceramicznych i elementów wyposażenia inne niż wymienione w 17 01 06	11,12	44,90
20 02 01	Odpady ulegające biodegradacji	24,76	9,86
20 03 07	Odpady wielkogabarytowe	52,40	72,76
20 01 32	Leki inne niż wymienione w 20 01 31	-	0,298
<b>SUMA</b>		<b>115,54</b>	<b>145,854</b>

\*wg Analizy stanu gospodarki odpadami komunalnymi na terenie Gminy Wolbórz za lata 2022 i 2023

W latach 2022-2023 gmina Wolbórz osiągnęła wymagane poziomy przygotowania do ponownego użycia i recyklingu odpadów komunalnych określonego w Ministra Klimatu i Środowiska z dnia 3 sierpnia 2021 r. w sprawie sposobu obliczania poziomów przygotowania do ponownego użycia i recyklingu odpadów komunalnych (Dz. U. poz. 1530).

### 2.5.2. Odpady z sektora gospodarczego

Wszystkie odpady z sektora gospodarczego są odbierane – na podstawie indywidualnych umów z wytwórcami – przez specjalistyczne firmy, posiadające odpowiednie zezwolenia w tym zakresie, unieszkodliwiane (odpady niebezpieczne) lub wykorzystane gospodarczo.

### 2.5.3. Odpady niebezpieczne

Podstawowym źródłem powstawania odpadów niebezpiecznych jest działalność przemysłowa i usługowa. Odpady niebezpieczne powstają również w gospodarstwach domowych, służbie zdrowia, budynkach administracyjnych itp.

Na obszarze gminy nie ma zlokalizowanych czynnych składowisk odpadów niebezpiecznych ani mogilnika do składowania przeterminowanych środków ochrony roślin. Odpady niebezpieczne są wywożone poza teren gminy do unieszkodliwienia lub przetworzenia.

Zorganizowane zbieranie odpadów niebezpiecznych występuje w niektórych placówkach:

- zużyty sprzęt RTV i AGD w sklepach sprzedających takie produkty
- baterie - pojemniki na baterie znajdują się w sklepach, obiektach administracyjnych, w tym: w szkołach
- przeterminowane leki - w aptekach.



Ponadto zużyty sprzęt elektroniczny i elektryczny, zużyte baterie i akumulatory, przeterminowane leki, chemikalia można oddawać bez limitów ilościowych do Punktu Selektywnej Zbiórki Odpadów Komunalnych zlokalizowanego przy oczyszczalni ścieków w Wolborzu.

W gminie obowiązuje „Program usuwania wyrobów zawierających azbest dla Gminy Wolbórz na lata 2011-2032”. Na terenie gminy zinwentaryzowano łącznie 4 710 458 Mg wyrobów zawierających azbest, unieszkodliwiono dotychczas 1 452 608 Mg, a do unieszkodliwienia pozostało 3 257 850 Mg azbestu ([www.bazaazbestowa.gov.pl](http://www.bazaazbestowa.gov.pl)).

Mieszkańcy mogą zwracać się z wnioskami o sfinansowanie wywozu i utylizacji wyrobów zawierających azbest.

Tabela 11. Ilość zebranych odpadów azbestowych na terenie gminy Wolbórz w latach 2022-2023

Gmina Wolbórz	2022	2023
Ilość zebranego azbestu [Mg]	231,80	290,45
Poniesione koszty [zł]	79 609,39	144 295,56
w tym dotacja z WFOŚiGW	69 857,00	116 180,00

\*dane UM w Wolborzu

## 2.6. Promieniowanie elektromagnetyczne

Dopuszczalne poziomy PEM w środowisku określone są dla terenów przeznaczonych pod zabudowę mieszkaniową i dla miejsc dostępnych dla ludności. Od 2021 roku monitoring pól elektromagnetycznych prowadzony jest zgodnie z nowym Rozporządzeniem Ministra Zdrowia z dnia 17 grudnia 2019 r. w sprawie dopuszczalnych poziomów pól elektromagnetycznych w środowisku (Dz. U. 2019 r. poz. 2448). Obowiązujące poziomy dopuszczalne według w/w Rozporządzenia wynoszą dla wysokich częstotliwości od 28 V/m do 61 V/m. W Gminie Wolbórz ostatnie pomiary promieniowania elektromagnetycznego prowadzone były w 2022 r. w 1 punkcie pomiarowym zlokalizowanym przy ul. Zwierzyniec. Na badanym terenie nie stwierdzono przekroczenia dopuszczalnych poziomów pól elektromagnetycznych w środowisku.

Tabela 12. Pomiary promieniowania elektromagnetycznego na terenie Gminy Wolbórz

Adres punktu pomiarowego	Wynik 0,5 godz. pomiaru [V/m]
Wolbórz ul. Zwierzyniec 5b	0,9

Źródło: GIOŚ – Ocena poziomów pól elektromagnetycznych w środowisku w roku 2022 w województwie łódzkim

W stosunku do przesyłowych linii elektroenergetycznych oraz obiektów z nimi związanych przyjmuje się, że:

- szkodliwy wpływ linii energetycznych o napięciu 110, 220 i 400 kV obejmuje strefę o szerokości od 12 do 25 m od osi linii w obie strony,
- uciążliwość stacji transformatorowych zamyka się w granicach obiektu.

Uciążliwość masztów telefonii komórkowej mieści się w ich strefach ochronnych.

## 2.7. Gleby

Powierzchnia użytków rolnych w gminie wynosi 8 094,52 ha, z czego użytków rolnych w dobrej kulturze jest 8 035,01 ha, grunty pod zasiewami 7 044,81 ha, grunty ugorowane 48,56 ha; uprawy trwałe 53,36 ha, łąki trwałe 806,36 ha, pastwiska trwałe 75,01 ha, pozostałe użytki rolne 59,51 ha.

Na terenie gminy jest 844 gospodarstw rolnych, w tym największy udział (355 gospodarstw) mają gospodarstwa o powierzchni 1–5 ha. łączna powierzchnia tego typu gospodarstw wynosi 1 155,63 ha (Powszechny Spis Rolny 2020).

Gleby na obszarze gminy Wolbórz wykształciły się na podłożu utworów polodowcowych. Niemal na całym terenie gminy przeważają gleby dobre i bardzo dobre. Największą przydatność rolniczą posiadają gleby brunatne wytworzone na glinach i występujące w rejonie wsi: Bogusławice, Młynary i Komorniki (klasa bonitacyjna IIIa). W rejonie wsi: Polichno, Prosenie, Żarnowica, Wolbórz, Kuznocin, Komorniki, Żywocin, Stanisławów, Golesze i Dębsko na piaskach strukturalnych i spiaszczonych glinach wykształciły się gleby bielcowe i pseudobielcowe klas IIIb i IVa. We wschodniej części gminy występują gleby najłabsze, klas V i VI (rejon wsi: Studzianki, Dębina, Adamów, Młoszów i Zwierzyniec). W dolinach rzek występują gleby torfowe oraz mułowo-torfowe, czarne ziemie, mady lekkie i bardzo lekkie, stanowiące trwałe użytki zielone (łąki i pastwiska) o klasach bonitacyjnych od II do VI.

## 2.8. Surowce naturalne

Surowce występujące na terenie gminy to: piaszczyste gliny zwałowe (występują w złożu Polichno w postaci dość dużych płatów, przykrytych głównie piaskami wodnolodowcowymi; oraz piaski drobno- i średnioziarniste (zalegają na powierzchni, charakteryzują się znaczną różnorodnością frakcji oraz miąższością od kilku do kilkunastu metrów; należą do surowców najliczniej występujących na terenie gminy). Kruszywa naturalne w postaci piasków znajdują się w okolicach Kolonii Żywocin, Bogusławic, Kolonii Studzianki, na wschód od wsi Polichno, w okolicach wsi Psary Witowskie oraz na południe od Wolborza.

Tabela 13. Zasoby kopalin w gminie Wolbórz

Nazwa złoża	Stan zagospodarowania złoża	Zasoby w tys. ton		Wydobycie w tys. ton
		geologicznie bilansowe	przemysłowe	
<b>Surowce ilaste ceramiki budowlanej</b>				
Polichno	Z	490	-	-
Polichno II	Z	580	-	-
<b>Surowce ilaste do produkcji kruszywa lekkiego</b>				
Polichno	R	615	-	-

Źródło – Bilans zasobów kopalin w Polsce wg stanu na dzień 31.12.2023r., PIG Warszawa 2024

## 2.9. Przyroda

### Lasy

Wskaźnik lesistości dla gminy Wolbórz wynosi 27,5%. Według danych GUS (Bank Danych Regionalnych) powierzchnia gruntów leśnych na terenie gminy Wolbórz wynosi wg stanu na 31.12.2023 r. – 4 269,91ha. Pod względem własności ponad 83% stanowią lasy państwowe. W lasach na terenie gminy Wolbórz dominują siedliska boru mieszanego i sosnowego. Zwarty kompleks leśny występuje w północnej części gminy, gdzie przeważającym gatunkiem drzew jest sosna. W pozostałej części gminy lesistość jest mniejsza, istniejące kompleksy leśne związane są częściowo ze strefami zboczowymi dolin (np. kompleks w okolicy wsi Brudaki, między Wolborzem, a wsią Psary Witowskie czy kompleks leśny Wolbórz - Żarnowica Mała i in.).

Tabela 14. Lesistość gminy Wolbórz w latach 2022-2023

Wyszczególnienie	2022	2023
powierzchnia gruntów leśnych ogółem [ha]	4 270,65	4 269,91
lesistość [%]	27,5	27,5
las ogółem [ha]	4 163,56	4 163,56
grunty leśne publiczne ogółem [ha]	3 571,65	3 575,91
las publiczne ogółem [ha]	3 464,56	3 469,56
grunty leśne prywatne [ha]	699,00	694,00
las prywatne ogółem [ha]	699,00	694,00

Źródło – dane GUS

Na obszarze gminy Wolbórz występuje zieleń miejska w postaci: zieleńców, zieleni osiedlowej i ulicznej.

Tabela 15. Tereny zieleni w gminie Wolbórz w latach 2022-2023

Wyszczególnienie	2022	2023
powierzchnia zieleńców - 1 obiekt [ha]	0,30	0,30
powierzchnia terenów zieleni osiedlowej [ha]	10,80	10,80
powierzchnia cmentarzy - 5 obiektów [ha]	4,40	4,40

Źródło – dane GUS

Obszary podlegające ochronie na terenie gminy Wolbórz:

- Obszar Natura 2000: Lubiaszów w Puszczy Pilickiej (PLH100026),
- Sulejowski Park Krajobrazowy,
- Rezerваты przyrody: „Lubiaszów”, „Dęby w Mieszczach” oraz „Czarny Ług”,
- Obszar Chronionego Krajobrazu Doliny Wolbórki,
- Pomniki przyrody,
- Użytki ekologiczne,
- Podworskie zabytkowe parki:
  - park przy Zespole Pałacowym Biskupów Kujawskich w Wolborzu,
  - park przy Zespole Dworsko-Folwarcznym w Bogustawicach,
  - park przy Zespole Dworsko-Folwarcznym w Lubiawie,
  - park w Goleszach, który według ewidencji zabytkowej zieleni jest parkiem wiejskim podlegającym ochronie na podstawie ustawy o ochronie przyrody.

**Obszar Natura 2000: Lubiaszów w Puszczy Pilickiej (PLH100026)** - specjalny obszar ochrony siedlisk (Dyrektywa Siedliskowa). Obszar obejmuje rezerwat Jodły Lubiaszów, chroniący ekosystemy o naturalnych cechach, dawnej Puszczy Pilickiej. Powierzchnia obszaru w zdecydowanej części zajęta jest przez fitocenozy grądu subkontynentalnego Tilio-Carpinetum, w odmianie małopolskiej, z udziałem jodły pospolitej. Obszar ma znaczenie w ochronie geograficznego zróżnicowania ekosystemów leśnych z jodłą pospolitą występującą na północnej granicy zasięgu w Europie. Naturalność ekosystemów potwierdza obecność licznych gatunków związanych z martwym drewnem. Stwierdzono występowanie 306 gatunków grzybów (największa liczba gatunków spośród rezerwatów Polski środkowej) oraz licznych bezkręgowców i ptaków typowych dla puszczańskich lasów.

#### Obszar Natura 2000

Nazwa obszaru	Charakterystyka
<b>Lubiaszów w Puszczy Pilickiej (PLH100026)</b>	Specjalny obszar ochrony siedlisk (Dyrektywa Siedliskowa). Obszar obejmuje rezerwat Jodły Lubiaszów, chroniący ekosystemy o naturalnych cechach, dawnej Puszczy Pilickiej. Powierzchnia obszaru w zdecydowanej części zajęta jest przez fitocenozy grądu subkontynentalnego Tilio-Carpinetum, w odmianie małopolskiej, z udziałem jodły pospolitej. Obszar ma znaczenie w ochronie geograficznego zróżnicowania ekosystemów leśnych z jodłą pospolitą występującą na północnej granicy zasięgu w Europie. Naturalność ekosystemów potwierdza obecność licznych gatunków związanych z martwym drewnem. Stwierdzono występowanie 306 gatunków grzybów (największa liczba gatunków spośród rezerwatów Polski środkowej) oraz licznych bezkręgowców i ptaków typowych dla puszczańskich lasów.

#### Park Krajobrazowy

Nazwa obszaru	Charakterystyka
<b>Sulejowski Park Krajobrazowy</b> (Rozporządzenie nr 3/94 Wojewody Piotrkowskiego w sprawie utworzenia Sulejowskiego Parku Krajobrazowego – Dz. Urz. Woj. Piotrkowskiego Nr 22, poz. 136). Podstawa prawna z 3 lipca 2006 r. (Rozporządzenie nr 24/2006 Wojewody Łódzkiego w sprawie Sulejowskiego Parku Krajobrazowego – Dz. Urz. Woj. Łódzkiego Nr 248, poz. 1910)	Park położony jest na terenie gmin: Ręczno, Aleksandrów, Sulejów, Wolbórz oraz częściowo w mieście Piotrkowie Tryb. (powiat piotrkowski), Tomaszów Mazowiecki (powiat tomaszowski), Mniszków (powiat opoczyński). Otulina Parku zajmuje w granicach województwa powierzchnię 36 730 ha i obejmuje gminy Rozprza i Łęki Szlacheckie (powiat piotrkowski) oraz gminę Przedbórz (powiat radomszczański). Park położony jest nad środkową Pilicą i charakteryzuje go krajobraz doliny Pilicy. Na terenie Parku wraz z otuliną znajduje się 9 rezerwatów przyrody. Przedmiotem ochrony są jodły pospolite, świerki, buki, klony i jawory. Na obszarze Parku występują murawy nawapienne-płaszczycie, torfy i łąki o podłożu piaszczysto-torfowym. Spośród rzadkich okazów roślin występują: widłaki, storczyki, zimozioł północny, długosz królewski. Ze zwierząt spotkać można bobra, wydrę i łosia wędrownego czy wilka. Spośród licznie występujących ptaków najciekawsze okazy to: gągoł, bąk, rybitwa białoczelna, kropiatka, siweczka obrożna.

Rezerваты	
Nazwa obszaru	Charakterystyka
<p><b>Rezerwat przyrody „Lubiaszów”</b> - utworzony w 1958 roku - Rozporządzenie nr 27/2007 Wojewody Łódzkiego z dnia 1 czerwca 2007 r. w sprawie rezerwatu przyrody Lubiaszów (Dz. Urz. Woj. Łódzkiego Nr 183, poz. 1731), Zarządzenie Ministra Leśnictwa i Przemysłu Drzewnego z dnia 7 maja 1984 r. w sprawie zarządzenia w sprawie uznania za rezerwat przyrody (MP Nr 15, poz. 107 z 1984 r.), Zarządzenie Ministra Leśnictwa i Przemysłu Drzewnego z dnia 30 października 1958 r. w sprawie uznania za rezerwat przyrody (MP Nr 95, poz. 520).</p>	<p>Rezerwat leśny w gminie Sulejów i w gminie Wolbórz, na terenie Sulejowskiego Parku Krajobrazowego. Powierzchnia rezerwatu – 202,4 ha. Przedmiotem ochrony rezerwatu są zbiorowiska leśne: grąd, dźbrowa, bór jodłowy z cennym stanowiskiem jodły oraz stanowiska roślin rzadkich i chronionych. Rezerwat „Lubiaszów” należy do najważniejszych i największych obiektów chronionych w Puszczy Pilickiej. Znajdują się w nim zachowane - najcenniejsze w całej Polsce Środkowej - wielogatunkowe, stare drzewostany, w tym naturalne stanowiska jodły, kolekcja dwustuletnich dębów szypułkowych także grupa 140 - letnich mo-drzewi polskich.</p>
<p><b>Rezerwat przyrody „Dęby w Meszczach”</b> Utworzony Rozporządzeniem nr 26/2007 Wojewody Łódzkiego z dnia 1 czerwca 2007 r. w sprawie rezerwatu przyrody Dęby w Meszczach - Dz. Urz. Woj. Łódzkiego Nr 183, poz. 1730), Zarządzeniem Ministra Ochrony Środowiska i Zasobów Naturalnych z dnia 11 maja 1989 r. w sprawie uznania za rezerwaty przyrody (MP Nr 17, poz. 120 z 1989).</p>	<p>Jest rezerwatem leśnym położonym w południowo-zachodniej części gminy Wolbórz, na zachód od wsi Prosenie. Jego powierzchnia wynosi 39,15 ha. Utworzony został w celu ochrony starodrzewu dębowego pochodzenia naturalnego w zespołach o charakterze grądu i lasu mieszanego z pomnikami przyrody. W rezerwacie rośnie ponad 100 dębów szypułkowych, których obwód wynosi od 2,5 do 3,8 m, a wysokość od 25 do 35 m. Dęby mają od 150 do 260 lat. W skład drzewostanu wchodzi również sosna (w wieku od 120 do 140 lat), świerk, grab, jodła, osika, brzoza, a także dzika jabłoń, dzika grusza, jarzębina.</p>
<p><b>Rezerwat przyrody „Czarny łąg”</b> Utworzony 14 czerwca 1996 r. Zarządzeniem Ministra Ochrony Środowiska, Zasobów Naturalnych i Leśnictwa w sprawie uznania za rezerwat przyrody (MP Nr 40, poz. 394 z 1996 r.).</p>	<p>To niewielki rezerwat torfowiskowy o pow. 2,46 ha i otulinie 6,01 ha. Przedmiotem ochrony jest torfowisko wysokie typu atlantyckiego ze stanowiskiem bagnicy torfowej Scheuchzeria palustris. Torfowiska wysokie należą do bardzo rzadkich składników krajobrazu środkowej części Polski. Są one typowe dla obszarów o klimacie wilgotniejszym i chłodniejszym niż ten, który panuje w naszym regionie (m.in. na północy Europy). Rezerwat zajmuje małe, lokalne, bezodpływowe zagłębienie terenowe wypełnione torfem mszysto-turzycowym i mszysto-wełniankowym. Od dwóch stron otacza je niska wydma porośnięta borem sosnowym. Największą powierzchnię rezerwatu pokrywa mszar torfowcowy, który tworzą: torfowce kończysty i magellański oraz wełnianka pochwowata.</p>

#### Obszar Chronionego Krajobrazu

Nazwa obszaru	Charakterystyka
<b>Obszar Chronionego Krajobrazu Doliny Wolbórki</b> Utworzony został w 2007 r. (Rozporządzenie Nr 41/2007 Wojewody Łódzkiego z dnia 21 sierpnia 2007 r. w sprawie ustanowienia Obszaru Chronionego Krajobrazu Doliny Wolbórki (Dz. Urz. Woj. Łódzkiego Nr 273, poz. 2514). W/w rozporządzenie straciło moc po uchwale nr XXXI/613/12 Sejmiku Województwa Łódzkiego z dnia 18 grudnia 2012 r. w sprawie Obszaru Chronionego Krajobrazu Doliny Wolbórki (Dz. Urz. Woj. Łódzkiego z 2013 r. poz. 265).	Obszar o całkowitej powierzchni 2 272 ha położony jest na terenie gmin: Będków, Moszczenica i Wolbórz. Celem utworzenia obszaru jest utrzymanie ciągłości ekosystemu w dolinie Wolbórki umożliwiającego migrację fauny i flory oraz zachowanie siedlisk chronionych i zagrożonych gatunków roślin i zwierząt.

#### Pomniki przyrody

Pomniki przyrody znajdujące się na terenie gminy Wolbórz utworzone zostały Zarządzeniem Nr 45/87 Wojewody Piotrkowskiego z dnia 15 grudnia 1987 r. w sprawie uznania za pomniki przyrody (Dz. Urz. Woj. Piotrkowskiego Nr 17, poz. 177) oraz Rozporządzeniem nr 5/98 Wojewody Piotrkowskiego z dnia 3 lipca 1998r. w sprawie zmiany rozporządzenia dotyczącego uznania za pomniki przyrody (Dz. Urz. Woj. Piotrkowskiego Nr 12, poz. 134).

Tabela 16. Wykaz pomników przyrody na terenie gminy Wolbórz

L.p.	Lokalizacja	Pomnik przyrody	Opis
1.	Drzewa rosną na działkach 463/1 i 463/2, obręb geodezyjny 4 Miasta Wolbórz	grupa drzew	Aleja drzew lipa drobnolistna składająca się z 16 drzew
2.	Na terenie gminy Wolbórz, działka nr ewidencji 15/21, obręb geodezyjny 0004 PGR Bogusławice	grupa drzew	17 drzew gatunku: 1 dąb szypułkowy, 2 sosny wejmutki, 3 lipy drobnolistne, 3 klony zwyczajne, 2 modrzewie europejskie i 6 jesionów wyniosłych
3.	Działka nr ewid. 41 (obecnie działka nr 1160), obręb geodezyjny Proszenie	grupa drzew	31 drzew gatunku dąb szypułkowy i jedno drzewo gatunku sosna pospolita

\*źródło – Centralny rejestr form ochrony przyrody (crfop.gdos.gov.pl)

#### Użytki ekologiczne

14 Użytków ekologicznych na terenie gminy Wolbórz ustanowiono na mocy Rozporządzenia Nr 57/2001 Wojewody Łódzkiego z dnia 17 grudnia 2001r. w sprawie uznania za użytki ekologiczne. Użytek ekologiczny „Bronisławów” ustanowiony został Uchwałą Nr XXXII/228/2001 Rady Gminy Wolbórz z dnia 09.11.2001r. w sprawie uznania za użytek ekologiczny.

Tabela 17. Wykaz użytków ekologicznych na terenie gminy Wolbórz

L.p.	Rodzaj i nazwa	Położenie	Powierzchnia [ha]
1.	Bagno Swolszewickie	oddział leśny 372b, działka nr ewid. 552, obręb Swolszewice Duże	0,30
2.	Bagno Swolszewickie	oddział leśny 373c, działka nr ewid. 141/2, obręb Swolszewice Duże	0,57
3.	Bagno Swolszewickie	oddział leśny 373f, działka nr ewid. 141/2, obręb Swolszewice Duże	0,39
4.	Bagno	oddział leśny 384p, działka nr ewid. 557, obręb Swolszewice Duże	0,29
5.	Bagno	Żarnowica, działka nr 171	0,25
6.	Bagno	oddział leśny 401m, działka nr ewid. 189/1, obręb Modrzewek	0,02
7.	Bagno	Lubiaszów Nowy, działka nr 206/1	0,81
8.	Bagno	Lubiaszów Nowy, działka nr 207/2	0,54
9.	Bagno	Proszenie, działka nr 36	0,83
10.	Siedlisko przyrodnicze i stanowisko rzadkich lub chronionych gatunków	Polichno, działka nr 133	0,17
11.	Bagno	oddział leśny 405d, działka nr ewid. 52, obręb Janów	0,16
12.	Torfowisko	Żarnowica, działka nr 178	0,55
13.	Torfowisko	Lubiaszów Nowy, działka nr 207/1	0,28
14.	Siedlisko przyrodnicze i stanowisko rzadkich lub chronionych gatunków	Żarnowica, działka nr 174	1,08
15.	Naturalny zbiornik wodny – „Bronisławów”	W rejonie wsi Bronisławów obejmujący: brzeg Zalewu Sulejowskiego, przylegające do niego stawy, wysepki wraz z otaczającymi je wodami	200

\*źródło – Centralny rejestr form ochrony przyrody (crfop.gdos.gov.pl)

### 3. Analiza stanu infrastruktury na terenie gminy Wolbórz, mającej wpływ na ochronę środowiska

#### 3.1. Stan sieci wodociągowej

Tabela 18. Stan sieci wodociągowej w gminie Wolbórz w 2022 roku (ostatnie dostępne dane)

ROK	Długość sieci (km)	Liczba przyłączy (szt.)	Liczba ludności korzystającej z sieci (osoba)	Korzystający z instalacji w % ogółu ludności
2022	178,3	2 423	7 577	96,2

Źródło – dane GUS

Według danych GUS w roku 2022 z sieci wodociągowej na terenie gminy korzystało 96,2% ogólnej liczby ludności. Zużycie wody z wodociągów na 1 mieszkańca w gminie w 2022 r. wynosiło 36,1 m<sup>3</sup>.

Zaopatrzenie terenu gminy w wodę opiera się o pobór wód podziemnych z ujęć: w Wolborzu, Polichnie, Swolszewicach Dużych i Żywocinie.

Gmina Wolbórz podjęła działania w celu ograniczenia funkcjonowania ilości ujęć wody, aby pozostały tylko trzy tj. Wolbórz, Polichno i Swolszewice Duże. W związku z powyższym w 2022 roku na ujęciu Wolbórz i Polichno przystąpiono do realizacji zadania pn.: "Poprawa zaopatrzenia w wodę mieszkańców Gminy Wolbórz poprzez przebudowę i modernizację ujęć wody wraz ze zdalnym monitorowaniem jej zużycia". Realizacja zadania została zakończona w 2023 roku. Zakres prac obejmował:

- remont istniejącego ujęcia wody w Wolborzu poprzez wymianę pomp głębinowych i montaż zestawu hydroforowego wraz z układem sterowania;
- przebudowę hydroforni w Polichnie i zwiększenie ilości podawanej wody do 120m<sup>3</sup>/h poprzez wymianę pomp głębinowych i armatury wraz z urządzeniami do uzdatniania wody i zestawem hydroforowym;
- budowę sieci wodociągowej o dł. ok.1 km, rurociąg z rur PEØ160cm;
- montaż nowoczesnych wodomierzy wraz z nakładkami elektronicznymi umożliwiającymi zdalny odczyt licznika i innych parametrów przepływu wody.

#### 3.2. Stan sieci kanalizacyjnej

Tabela 19. Stan sieci kanalizacyjnej w gminie Wolbórz w 2022 roku (ostatnie dostępne dane)

ROK	Długość sieci (km)	Liczba przyłączy (szt.)	Liczba ludności korzystającej z sieci (osoba)	Korzystający z instalacji w % ogółu ludności
2022	117,6	1 976	6 038	76,7

Źródło – dane GUS

Według danych GUS w roku 2022 z sieci kanalizacji sanitarnej na terenie gminy korzystało 76,7% ogólnej liczby ludności.

Sieć kanalizacyjna uzupełniana jest przez indywidualne szamba (673 szt.) lub oczyszczalnie przydomowe (123 szt.). Oczyszczalnie przydomowe są popularne na terenach, gdzie nie ma sieci kanalizacyjnej lub na terenach gdzie budowa sieci nie jest opłacalna ekonomicznie.



Gospodarka ściekowa Gminy Wolbórz opiera się na funkcjonujących trzech oczyszczalniach ścieków tj. Wolbórz, Psary Stare i Żarnowica.

### 3.3. Stan sieci gazowej

Tabela 20. Charakterystyka sieci gazowej na terenie gminy Wolbórz w 2022 roku (ostatnie dostępne dane)

Wyszczególnienie	Jednostka miary	2022
Długość czynnej sieci gazowej	m	32 852
Długość czynnej sieci przesyłowej	m	14 250
Długość czynnej sieci dystrybucyjnej	m	18 602
Czynne przyłącza prowadzące do budynków mieszkalnych i niemieszkalnych	szt.	656
Odbiorcy gazu (gospodarstwa domowe)	gosp. dom.	626
Odbiorcy gazu ogrzewający mieszkania gazem	gosp. dom.	357
Zużycie gazu przez gospodarstwa domowe	MWh	7 407,2
Zużycie gazu na ogrzewanie mieszkań przez gospodarstwa domowe	MWh	6 366,7
Ludność korzystająca z sieci gazowej	osoba	1 785

Źródło – dane GUS

Według danych GUS z roku 2022 z sieci gazowej na terenie gminy korzystało ogółem 22,7% ogółu ludności.

### 3.4. Stan sieci ciepłowniczej

Na terenie gminy Wolbórz nie istnieje centralny system ciepłowniczy. Zasilanie odbiorców w ciepło opiera się przede wszystkim na indywidualnych instalacjach grzewczych (zasilanych węglem, olejem opałowym, gazem ziemnym oraz ekogroszkiem). Instytucje użyteczności publicznej, podmioty handlowe i usługowe oraz budynki mieszkalne wytwarzają ciepło dla własnych potrzeb, a także poprzez lokalne kotłownie działające w budynkach użyteczności publicznej, zarządzane przez Urząd Miejski.

## 4. Cele i zadania zapisane w „Programie Ochrony Środowiska dla Gminy Wolbórz”

### 4.1. „Program Ochrony Środowiska dla Gminy Wolbórz na lata 2022-2025 z perspektywą do roku 2029”

#### Priorytety:

- POPRAWA STANU ŚRODOWISKA NA TERENIE GMINY W POSZCZEGÓLNYCH JEGO OBSZARACH INTERWENCJI
- ROZWÓJ GOSPODARCZY GMINY PRZYJAZNY ŚRODOWISKU NATURALNEMU

Obszar interwencji	Cel długoterminowy do 2029 roku
1. Ochrona klimatu i jakości powietrza	Poprawa jakości powietrza przy zapewnieniu bezpieczeństwa energetycznego w kontekście zmian klimatu
2. Ochrona przed hałasem	Podniesienie komfortu akustycznego mieszkańców gminy
3. Ochrona przed promieniowaniem elektromagnetycznym	Minimalizacja oddziaływania promieniowania elektromagnetycznego
4. Gospodarowanie wodami	Osiągnięcie dobrego stanu jednolitych części wód powierzchniowych i podziemnych
5. Gospodarka wodno-ściekowa	Ochrona wód powierzchniowych i podziemnych
6. Gleby	Zachowanie funkcji środowiskowych i gospodarczych gleb
7. Gospodarka odpadami i zapobieganie powstawaniu odpadów	Gospodarowanie odpadami zgodnie z hierarchią sposobów postępowania z odpadami
8. Zasoby przyrodnicze	Ochrona różnorodności biologicznej oraz krajobrazowej

## 5. Realizacja zadań zawartych w „Programie Ochrony Środowiska dla Gminy Wolbórz na lata 2022-2025 z perspektywą do roku 2029” w latach 2022-2023

Realizacja zadań zawartych w „Programie Ochrony Środowiska dla Gminy Wolbórz na lata 2022-2025 z perspektywą do roku 2029” za lata 2022-2023 przedstawiona została w poniższej tabeli:

Raport z realizacji „Programu Ochrony Środowiska dla Gminy Wolbórz na lata 2022-2025  
z perspektywą do roku 2029” za lata 2022-2023

Zadanie	Podmiot odpowiedzialny za realizację	Stopień wykonania	Wydatkowane środki	
			2022	2023
<b>Ochrona klimatu i jakości powietrza</b>				
Opracowanie, aktualizacja i monitorowanie programów ochrony powietrza i planów działań krótkoterminowych	Województwo Łódzkie	Zadanie realizowane na bieżąco	-	-
Sukcesywna kontrola uciążliwości źródeł zanieczyszczeń. Prowadzenie monitoringu powietrza, ze szczególnym uwzględnieniem obszarów przekroczeń	WIOŚ w Łodzi	Zadanie realizowane na bieżąco przez GIOŚ w Łodzi	-	-
Audyt energetyczny i termomodernizacja budynku Urzędu Miejskiego w Wolborzu	Gmina Wolbórz	Zadanie niezrealizowane	-	-
Prowadzenie kampanii edukacyjnych w zakresie konieczności ochrony powietrza i wpływu zanieczyszczeń powietrza na zdrowie	Gmina Wolbórz Organizacje pozarządowe Placówki edukacyjne	Zadanie realizowane na bieżąco – umieszczanie informacji na stronie internetowej Urzędu Gminy	-	-
Prowadzenie działań kontrolnych w zakresie zakazu spalania odpadów w indywidualnych systemach grzewczych jako elementu zmian w świadomości społeczeństwa oraz środków prewencyjny	Gmina Wolbórz Policja	W 2023 roku przeprowadzono 504 kontrole	Zadanie zrealizowane w ramach pracy Urzędników Urzędu Miejskiego	
Poprawa efektywności energetycznej i wykorzystanie OZE w sektorze gospodarstw domowych	Gmina Wolbórz Zakłady energetyczne	W Urzędzie Miejskim utworzono Punkt konsultacyjno-informacyjny Programu „Czyste Powietrze” w którym: - w roku 2022 złożono 51 wniosków o dotację, - w 2023 roku złożono 146 wniosków, w tym 81 o udzielenie dotacji i 65 wniosków o płatność	35 000,00 zł	35 000,00 zł
Budowa, przebudowa lub modernizacja infrastruktury służącej do produkcji lub produkcji i dystrybucji energii elektrycznej pochodzącej ze źródeł odnawialnych				
Modernizacja, likwidacja lub wymiana (na ekologiczne) konwencjonalnych źródeł ciepła w budynkach mieszkalnych, publicznych i usługowych				

*Raport z realizacji „Programu Ochrony Środowiska dla Gminy Wolbórz na lata 2022-2025  
z perspektywą do roku 2029” za lata 2022-2023*

Zadanie	Podmiot odpowiedzialny za realizację	Stopień wykonania	Wydatkowane środki	
			2022	2023
Dotacje celowe na zadania służące ochronie powietrza, polegające na wymianie źródeł ciepła na korzystniejsze pod względem sprawności energetycznej oraz wyższych efektów ekologicznych	Gmina Wolbórz	Rok 2022 – udzielono 23 dotacje Rok 2023 – udzielono 6 dotacji	65 000,00 zł	30 000,00 zł
Montaż instalacji fotowoltaicznej na budynku SP i Hali Sportowej w Wolborzu	Gmina Wolbórz	Zadanie niezrealizowane	-	-
Montaż instalacji fotowoltaicznej na budynku Urzędu Miejskiego w Wolborzu	Gmina Wolbórz	Zadanie niezrealizowane	-	-
Montaż instalacji fotowoltaicznej na budynku SP w Komornikach	Gmina Wolbórz	Zadanie zrealizowane	-	9 771 424,88 zł (w tym środki z Rządowego Funduszu Polski Ład: Program Inwestycji Strategicznych – 5 000 000,00 zł)
<b>Ochrona przed hałasem</b>				
Pomiar i ocena stanu akustycznego środowiska w gminie	WIOŚ w Łodzi	Zadanie realizowane na bieżąco przez WIOŚ w Łodzi	-	-
Kontrola przestrzegania przez zakłady przemysłowe poziomów hałasu określonych w decyzjach administracyjnych				
Wprowadzanie do pzp informacji z map akustycznych, zapisów dotyczących klasyfikacji terenów pod względem akustycznym, stosowanie zasad strefowania oraz elementów uspokojenia ruchu w centrach miast i na terenach mieszkaniowych	Gmina Wolbórz	MPZP dla terenów obejmujących fragmenty obrębu geodezyjnego Polichno w miejscowości Polichno – ochrona przed uciążliwościami hałasowymi i drganiami związanymi z ruchem kołowym dla zabudowy zlokalizowanej na działkach budowlanych przylegających do drogi krajowej S8.	7 000,00 zł	-

*Raport z realizacji „Programu Ochrony Środowiska dla Gminy Wolbórz na lata 2022-2025  
z perspektywą do roku 2029” za lata 2022-2023*

Zadanie	Podmiot odpowiedzialny za realizację	Stopień wykonania	Wydatkowane środki	
			2022	2023
Stosowanie rozwiązań ograniczających hałas w zakładach przemysłowych (np. obudowy dźwiękochonne, tłumiki dźwięku, izolacje akustyczne)	Przedsiębiorstwa	Zadanie realizowane na bieżąco przez przedsiębiorstwa	-	-
Dostosowanie przedsiębiorstw do obowiązujących standardów emisji hałasu do środowiska				
Przebudowa dróg dojazdowych do pól	Gmina Wolbórz	Modernizacja drogi dojazdowej do gruntów rolnych w Psarach Lechawa w zakresie nawierzchni	496 951,60 zł	-
		Przebudowa drogi wewnętrznej w Bogusławicach	1000 000,00 zł	-
		Modernizacja drogi dojazdowej do gruntów rolnych w Lubiatowie	-	857 463,18 zł (w tym środki z budżetu woj. łódzkiego – 237 449,47 zł)
Przebudowa drogi Golesze Duże-Swolszewice Duże	Gmina Wolbórz	Zadanie niezrealizowane	-	-
Przebudowa drogi gminnej w Komornikach	Gmina Wolbórz	Zadanie rozpoczęte w 2023 roku	-	3 028 366,10 zł
<b>Ochrona przed promieniowaniem elektromagnetycznym</b>				
Prowadzenie cyklicznych kontrolnych badań poziomów promieniowania na obszarach o zwiększonym stopniu ryzyka	WIOŚ w Łodzi	Zadanie realizowane na bieżąco przez WIOŚ w Łodzi	-	-
Wprowadzanie do planów zagospodarowania przestrzennego zapisów dot. ochrony przed polami elektromagnetycznym	Gmina Wolbórz	Zadanie niezrealizowane	-	-
Edukacja społeczeństwa z zakresu oddziaływania i szkodliwości PEM	Organizacje pozarządowe	Zadanie niezrealizowane	-	-

Raport z realizacji „Programu Ochrony Środowiska dla Gminy Wolbórz na lata 2022-2025  
z perspektywą do roku 2029” za lata 2022-2023

Zadanie	Podmiot odpowiedzialny za realizację	Stopień wykonania	Wydatkowane środki	
			2022	2023
<b>Gospodarowanie wodami</b>				
Budowa zbiornika małej retencji w Wolborzu	Gmina Wolbórz	Zadanie niezrealizowane	-	-
Budowa, przebudowa, remont urządzeń dla celów ochrony przeciwpowodziowej	WZMiUW	Zadanie niezrealizowane	-	-
Ograniczenie wpływu rolnictwa na wody poprzez racjonalne nawożenie i edukację w zakresie rozwoju rolnictwa ekologicznego (ograniczenie odpływu azotu ze źródeł rolniczych)	ŁODR, mieszkańcy, gminy, ARiMR, organizacje pozarządowe	Zadanie realizowane na bieżąco	-	-
Inwentaryzacja ujęć wód podziemnych wykorzystywanych do nawodnień rolniczych (dot. studni wykonanych w ramach zwykłego korzystania z wód), kontrola poboru wody z tych ujęć	Gmina Wolbórz	Zadanie niezrealizowane	-	-
Prowadzenie ewidencji i kontrola zbiorników bezodpływowych oraz przydomowych oczyszczalni ścieków	Gmina Wolbórz	Rok 2022- 449 kontrole Rok 2023 – 504 kontrole	Zadanie zrealizowane w ramach pracy Urzędników Urzędu Miejskiego	
Działania inwestycyjne i utrzymaniowe związane z melioracjami wodnymi	RZGW w Warszawie i Poznaniu Gmina Wolbórz	Zadanie niezrealizowane	-	-
Realizacja działań o charakterze bieżącym w przypadku wystąpienia suszy (np. czasowe ograniczenia poboru wód, wprowadzania ścieków do wód lub ziemi, zmiany sposobu gospodarowania wodą w zbiornikach retencyjnych, czasowe zakazy wykorzystywania wody z sieci wodociągowej do celów innych niż socjalno-bytowe	RZGW w Warszawie i Poznaniu, Gmina Wolbórz, właściciele terenów	Rok 2023 - Wprowadzanie czasowych zakazów wykorzystywania wody z sieci wodociągowej do celów innych niż socjalno-bytowe	-	-
Rozwój regionalnego systemu monitorowania i wczesnego reagowania na sytuacje kryzysowe oraz prognozowania występowania zagrożeń		Zakup czujników stanu zanieczyszczenia powietrza - zamontowane na budynku Urzędu Miejskiego oraz na budynku na	-	4 292,70 zł

*Raport z realizacji „Programu Ochrony Środowiska dla Gminy Wolbórz na lata 2022-2025  
z perspektywą do roku 2029” za lata 2022-2023*

Zadanie	Podmiot odpowiedzialny za realizację	Stopień wykonania	Wydatkowane środki	
			2022	2023
		Stadionie Miejskim w Wolborzu. Czujniki zostały zakupione w ramach Programu Priorytetowego Czyste Powietrze		
<b>Gospodarka wodno-ściekowa</b>				
Prowadzenie kontroli przestrzegania przez podmioty warunków wprowadzania ścieków do wód lub do ziemi	WIOŚ	Zadanie realizowane na bieżąco przez WIOŚ	-	-
Działania edukacyjne, promocyjne, propagujące i upowszechniające wiedzę o konieczności, celach, zasadach i sposobach oszczędnego użytkowania wody oraz najważniejszych sprawach związanych z odprowadzaniem i oczyszczaniem ścieków, w szczególności skierowane do dzieci i młodzieży	Gmina Wolbórz Organizacje pozarządowe Placówki edukacyjne	Zadanie niezrealizowane	-	-
Promowanie dobrych nawyków w zakresie gospodarki ściekowej w gospodarstwach domowych i rolnych	Gmina Wolbórz ARIMR	Działania edukacyjne prowadzone przez pracowników urzędu podczas prowadzonych kontroli	Zadanie zrealizowane w ramach pracy Urzędników Urzędu Miejskiego	
Budowa sieci wodociągowej w Żywocinie	Gmina Wolbórz	Zadanie realizowane w roku 2024	-	-
Sukcesywna modernizacja sieci wodociągowej wg potrzeb	Gmina Wolbórz	Budowa sieci wodociągowej na działce Nr 391/12 w Wolborzu	114 051,71 zł	-
		Poprawa zaopatrzenia w wodę mieszkańców Gminy Wolborz poprzez przebudowę i modernizację ujęć wody wraz ze zdalnym monitorowaniem jej zużycia.	332 100,00 zł	-
		Poprawa zaopatrzenia w wodę mieszkańców Gminy Wolborz poprzez przebudowę i modernizację ujęć wody wraz ze zdalnym monitorowaniem jej zużycia	-	6 389 850,00 zł (w tym środki z Rządowego Funduszu Polski Ład: Program Inwestycji Strategicznych-

Raport z realizacji „Programu Ochrony Środowiska dla Gminy Wolbórz na lata 2022-2025  
z perspektywą do roku 2029” za lata 2022-2023

Zadanie	Podmiot odpowiedzialny za realizację	Stopień wykonania	Wydatkowane środki	
			2022	2023
				900 000,00 zł)
Przebudowa hydroforni w Polichnie	Gmina Wolbórz	Zadanie zrealizowane	-	-
Budowa kanalizacji sanitarnej w Żywocinie	Gmina Wolbórz	Zadanie realizowane w roku 2024	-	-
Budowa kanalizacji sanitarnej w Kuznocinie, Młynarach, Lubiatowie i Świątnikach	Gmina Wolbórz	Zadanie niezrealizowane	-	-
Budowa sieci kanalizacji deszczowej na ul. 1-go Maja i Grunwaldzkiej	Gmina Wolbórz	Budowa sieci kanalizacji deszczowej na ul. 1-go Maja i Grunwaldzkiej	1 303 000,00 zł	
Dotacje na budowę przydomowych oczyszczalni ścieków	Podmioty które są właścicielami lub użytkownikami wieczystymi nieruchomości położonych na terenie gminy Wolbórz	Rok 2022 - 4 dotacje Rok 2023 – 1 dotacja	10 902,94 zł	2 000,00 zł
<b>Gleby</b>				
Realizacja zadań wskazanych w pakietach rolno-środowiskowo-klimatycznych	ARiMR ARR Województwo łódzkie, rolnicy indywidualni	Zadanie jest realizowane w sposób ciągły w ramach prac statutowych instytucji	-	-
Upowszechnienie dobrych praktyk rolniczych	ARiMR, ŚODR	Zadanie jest realizowane w sposób ciągły w ramach prac statutowych instytucji	-	-



*Raport z realizacji „Programu Ochrony Środowiska dla Gminy Wolbórz na lata 2022-2025  
z perspektywą do roku 2029” za lata 2022-2023*

Zadanie	Podmiot odpowiedzialny za realizację	Stopień wykonania	Wydatkowane środki	
			2022	2023
Ochrona przed erozją wietrzną m in. poprzez prowadzenie odpowiednich zabiegów agrotechnicznych i wprowadzenie zalesień na glebach o niższych klasach bonitacyjnych	Właściciele terenów	Zadanie jest realizowane w sposób ciągły przez właścicieli gruntów		
Promocja rolnictwa ekologicznego i agroturystyki poprzez działania edukacyjno-szkoleniowe, a także promocyjne	Gmina Wolbórz	Zadanie niezrealizowane	-	-
Rekultywacja gruntów zdegradowanych i zdewastowanych, w kierunku przyrodniczym lub leśnym	Właściciele gruntów Gmina Wolbórz	Zadanie niezrealizowane	-	-
Prowadzenie monitoringu gleb degradowanych jako źródła powierzchniowych skażeń wód	Gmina Wolbórz	Zadanie niezrealizowane	-	-
Zalesianie i tworzenie terenów zalesionych na gruntach rolnych i innych niż rolne	Właściciele gruntów	Zadanie niezrealizowane	-	-
Monitoring gleb użytkowanych rolniczo	Gmina Wolbórz IUNG w Puławach	Zadanie niezrealizowane	-	-
<b>Gospodarka odpadami i zapobieganie powstawaniu odpadów</b>				
Kontynuacja systemu zbiórki odpadów zmieszanych i segregowanych na terenie gminy	Gmina Wolbórz	Organizacja systemu odbioru odpadów komunalnych na terenie gminy Wolbórz	2 215 675,37 zł	2 324 881,63 zł
Kontynuacja programu usuwania azbestu	Gmina Wolbórz Właściciele obiektów	Zadanie realizowane na bieżąco	79 609,39 zł (w tym dotacja z WFOŚiGW – 69 857,00 zł)	144 295,56 zł (w tym dotacja WFOŚiGW – 116 180,00 zł)
Projekty związane z likwidacją tzw. dzikich wysypisk odpadów	Gmina Wolbórz	Prowadzone były 3 postępowania w sprawie usunięcia odpadów z miejsca nieprzeznaczonego do ich składowania lub magazynowania – jedna sprawa jest niezakończona.	-	-

Raport z realizacji „Programu Ochrony Środowiska dla Gminy Wolbórz na lata 2022-2025  
z perspektywą do roku 2029” za lata 2022-2023

Zadanie	Podmiot odpowiedzialny za realizację	Stopień wykonania	Wydatkowane środki	
			2022	2023
Organizacja konkursów dla dzieci i młodzieży z zakresu prawidłowego postępowania z odpadami	Gmina Wolbórz Placówki edukacyjne	Dofinansowanie akcji „Sprzątania świata”	5 899,08 zł	5 993,33 zł
<b>Zasoby przyrodnicze</b>				
Prowadzenie oraz aktualizacja baz danych informacji o zasobach przyrodniczych	GDOŚ, RDOŚ, PGL LP, Gmina Wolbórz	Zadanie jest realizowane w sposób ciągły w ramach prac statutowych instytucji	-	-
Monitoring obszarów chronionych	RDOŚ, GIOŚ, PGL LP, jednostki badawcze, organizacje pozarządowe	Zadanie jest realizowane w sposób ciągły w ramach prac statutowych instytucji	-	-
Edukacja dzieci, młodzieży i dorosłych w zakresie ochrony i zachowania walorów krajobrazu i przyrody oraz promocja tych walorów	Gmina Wolbórz Organizacje pozarządowe Placówki edukacyjne	Zadanie niezrealizowane	-	-
Zagospodarowanie gminnych placów i skwerów	Gmina Wolbórz	Budowa strefy rekreacyjno-wypoczynkowej na kompleksie rekreacyjno-sportowym w Wolborzu	576 407,35 zł	-
		Utworzenie w przestrzeni publicznej na terenie kompleksu rekreacyjno-sportowego w Wolborzu tzw. ogrodu deszczowego wraz z ustawieniem tablic edukacyjnych na terenie orlika.	-	33 000,00 zł

## 6. Wskaźniki realizacji zadań zawartych w „Programie Ochrony Środowiska dla Gminy Wolbórz na lata 2022-2025 z perspektywą do roku 2029” w latach 2022-2023

W poniższych tabelach odniesiono się do wskaźników opisujących stopień realizacji założonych zadań zawartych w Programie Ochrony Środowiska dla Gminy Wolbórz na lata 2022-2025 z perspektywą do roku 2029 w latach 2022-2023.

**Tabela 21. Wskaźniki dotyczące infrastruktury technicznej realizowanej na terenie gminy Wolbórz w 2022 roku (ostatnie dostępne dane)**

Wskaźnik	Jednostka	Wartość w latach
		2022
<b>Zaopatrzenie w gaz</b>		
Sieć gazowa na 100 km <sup>2</sup>	km	21,7
Korzystający z sieci gazowej w % ogółu ludności	%	12,3
Długość czynnej sieci gazowej ogółem	m	32 852
Czynne przyłącza do budynków ogółem (mieszkalnych i niemieszkalnych)	szt.	656
Czynne przyłącza do budynków mieszkalnych	szt.	611
Zużycie gazu przez gospodarstwa domowe	MWh	7 407,2
<b>Zaopatrzenie w wodę</b>		
Sieć rozdzielcza na 100 km <sup>2</sup>	km	117,6
Korzystający z instalacji w % ogółu ludności	%	96,2
Długość eksploatowanej sieci wodociągowej	km	178,3
Liczba przyłączy sieci wodociągowej do budynków mieszkalnych i zbiorowego zamieszkania	szt.	2 423
Woda dostarczona	dam <sup>3</sup>	434,3
Woda dostarczona gospodarstwom domowym	dam <sup>3</sup>	283,2
<b>Odprowadzanie i oczyszczanie ścieków</b>		
Sieć rozdzielcza na 100 km <sup>2</sup>	km	77,5
Korzystający z instalacji w % ogółu ludności	%	76,7
Długość czynnej sieci kanalizacji	km	117,6
Liczba przyłączy sieci kanalizacyjnej do budynków mieszkalnych i zbiorowego zamieszkania	szt.	1 976
Ilość oczyszczalni ścieków komunalnych	szt.	3
Ścieki oczyszczane w ciągu roku	dam <sup>3</sup>	207,0
RLM dla oczyszczalni komunalnych	liczba	8 840
Ludność korzystająca z oczyszczalni	osoba	5 785
Ilość zbiorników bezodpływowych na ścieki	szt.	673
Ilość przydomowych oczyszczalni ścieków	szt.	123

Źródło: dane GUS

**Tabela 22. Wskaźniki opisujące gospodarkę odpadami na terenie gminy Wolbórz w latach 2022-2023**

Wskaźnik	Jednostka	Wartość w latach	
		2022	2023
łącna masa odebranych odpadów komunalnych	Mg	2 831,78	3 191,036
Odpady zebrane w PSZOK	Mg	115,54	145,854
Ilość zebranego azbestu	Mg	231,8	290,45

Źródło: Źródło: Roczne analizy stanu gospodarki odpadami w Gminie Wolbórz w latach 2022 i 2023

**Tabela 23. Wskaźniki opisujące stan i ochronę przyrody oraz różnorodność biologiczną na gminy Wolbórz w latach 2022-2023**

Wskaźnik	Jednostka	Wartość w latach	
		2022	2023
<b>Tereny rolne, leśne i zadrzewienia</b>			
Powierzchnia gruntów leśnych	ha	4 270,65	4 269,91
Lesistość	%	27,5	27,5
<b>Obszary chronione</b>			
Powierzchnia obszarów prawnie chronionych	ha	4 254,55	4 254,55
Powierzchnia rezerwatów przyrody	ha	97,79	97,79
Powierzchnia obszarów chronionego krajobrazu	ha	1 303,00	1 303,00
Powierzchnia użytków ekologicznych	ha	206,26	206,26
Liczba pomników przyrody	szt.	3	3
<b>Tereny zieleni</b>			
Liczba zieleńców	szt.	1	1
Powierzchnia zieleńców	ha	0,30	0,30
Tereny zieleni osiedlowej	ha	10,80	10,80

Źródło: dane GUS

## 7. Podsumowanie

Raport z wykonania „Programu Ochrony Środowiska dla Gminy Wolbórz” za lata 2022-2023 opracowany został jako realizacja wymogu wynikającego z art. 18 ustawy z dnia 27 kwietnia 2001 r. Prawo ochrony środowiska (t.j. Dz. U. z 2024, poz. 54 ze zm.) nakładającego obowiązek sporządzania raportów z wykonania programów ochrony środowiska przez organ wykonawczy, który przedstawia się Radzie Miejskiej.

Raport został wykonany za okres od 01.01.2022 r. do dnia 31.12.2023 r. zgodnie z obowiązującymi przepisami. Stan środowiska przedstawiono w oparciu o dane Głównego Inspektora Sanitarnego w Warszawie, Wojewódzkiego Inspektoratu Ochrony Środowiska w Łodzi, Regionalnej Dyrekcji Ochrony Środowiska w Łodzi oraz Głównego Urzędu Statystycznego – Bank Danych Regionalnych. Wiele wskaźników jakości środowiska nie jest monitorowanych rokrocznie i z tego powodu wynikała niemożność precyzyjnego określenia zmian. Działania zrealizowane przez gminę przedstawiono w oparciu o dane pozyskane z Urzędu Miejskiego w Wolborzu.

„Program Ochrony Środowiska dla Gminy Wolbórz” stanowi podstawowe narzędzie prowadzenia polityki ekologicznej w gminie. Założeniem w tworzeniu programów ochrony środowiska na wszystkich szczeblach – od krajowego do gminnego – jest, aby ich realizacja doprowadziła do poprawy stanu środowiska naturalnego, efektywnego zarządzania środowiskiem, zapewniła skuteczne mechanizmy chroniące środowisko przed degradacją, a także stworzyła warunki dla wdrożenia wymagań obowiązującego w tym zakresie prawa.

Przyjęte w Programie Ochrony Środowiska dla Gminy Wolbórz cele, priorytety i zadania, realizowane w latach 2022-2023, były zgodne z kierunkami Polityki Ekologicznej Państwa – stanowiły przełożenie celów Polityki Ekologicznej Państwa na szczebel gminy. Wykonanie zadań przyjętego Programu w miarę jego realizacji stwarza niekiedy problemy, natury finansowej (trudność w pozyskaniu środków finansowych), jak i inne (np. zmieniające się potrzeby bieżące mieszkańców, czynniki zewnętrzne, zmiana ustawodawstwa). Znaczna część zadań zawartych w Programie wpisuje się w oczekiwania mieszkańców Gminy Wolbórz dla których szczególnie ważne są kierunki działań których efekty są odczuwalne bezpośrednio – głównie zmniejszenie uciążliwości hałasu komunikacyjnego, poprawa jakości powietrza, poprawa jakości wody. Z analizy przyjętych w Programie zadań (realizowanych w większości przez jednostki gminne oraz instytucje i podmioty gospodarcze z terenu gminy), wynika że:

1. Zostały zrealizowane (bądź są sukcesywnie na bieżąco realizowane) najważniejsze zadania programu w zakresie:

- ochrony przed hałasem,
- ograniczenia zanieczyszczenia powietrza,
- gospodarki odpadami,
- gospodarki wodno-ściekowej
- edukacji ekologicznej.

2. Zadania niezrealizowane stanowią znikomy odsetek w całości zadań planowanych na lata 2022-2023. Powodem braku realizacji niektórych zadań oraz częściowego wykonania niektórych zadań są:

- braki środków finansowych na realizację zadań w okresie raportowania,
- przesunięcie terminu realizacji całości lub części zadania na kolejne lata,
- zmiana priorytetów wykonawczych w realizacji zadań,

- zmiana wynikająca z bieżącej oceny sytuacji i potrzeb na terenie gminy.

Rozbieżności powstałe w związku z powyższym, nie są jednak kluczowe dla realizacji najważniejszych celów programu. Z uzyskanych informacji wynika, że realizacja głównych celów strategicznych programu zmierzających do poprawy jakości wszystkich komponentów środowiska w okresie raportowanym była prowadzona prawidłowo, przy wykorzystaniu całości dostępnych dla wykonawcy instrumentów prawnych i finansowych. Wykazane powyżej rozbieżności powinny być jednak uwzględnione przy opracowaniu nowego programu ochrony środowiska.

Analiza stanu środowiska na terenie Gminy Wolbórz, analiza zrealizowanych w latach 2022-2023 zadań jak również analiza potrzeb gminy na najbliższe lata, pozwala podjąć wnioski, że w dalszym ciągu do najistotniejszych problemów na obszarze Gminy Wolbórz w dziedzinie ochrony środowiska należy zaliczyć:

- zły ogólny stan jakości wód powierzchniowych,
- wzrastające zagrożenie hałasem komunikacyjnym,
- utrzymującą się dysproporcję pomiędzy długością sieci wodociągowej i kanalizacyjnej,
- lokalną emisję zanieczyszczeń z kotłowni indywidualnych,
- napływ emisji zanieczyszczeń pyłowych i gazowych z aglomeracji sąsiednich.

Urząd Miejski w Wolborzu realizował w latach 2022- 2023 zadania wyznaczone w programie jak również wszelkie zadania wynikające z ustawy Prawo Ochrony Środowiska i ustaw pokrewnych. W latach 2022-2023 realizowano zarówno zadania w ramach statutowego zakresu obowiązków i uprawnień wynikających z w/wym. aktów prawnych jak również sprawowano nadzór nad zadaniami finansowymi ze środków budżetowych gminnych, realizowanymi przez inne podmioty. W ramach dostępnych środków, którymi dysponowała gmina realizowano cały szereg zadań wymienionych szczegółowo w rozdz. 5 niniejszego raportu. Poszczególne zadania programu w latach 2022-2023 zostały zrealizowane w stopniu wynikającym z dostępnych środków na ochronę środowiska w gminie. Należy podkreślić fakt że nie odnotowano (badania GIOŚ) pogorszenia się stanu środowiska na terenie gminy w raportowanym okresie czasu. Na uwagę zasługuje szczególnie fakt znacznego zaangażowania i determinacji organów gminy w realizacji następujących rodzajów działań:

- przebudowa ulic, chodników,
- porządkowanie gospodarki odpadami poprzez kontynuację selektywnego zbierania odpadów,
- dążenie do uporządkowaniu gospodarki wodno-ściekowej,
- udzielanie wsparcia mieszkańcom w wymianie kotłów c.o.,
- wsparcie dla mieszkańców przy usuwaniu wyrobów azbestowych,
- wspieranie montażu instalacji wykorzystujących energię odnawialną,
- dotacje do budowy przydomowych oczyszczalni ścieków na terenach gdzie nie ma możliwości podłączenia się do zbiorczej sieci kanalizacyjnej,
- wspieranie organizacji społecznych w zakresie realizacji zadań ekologicznych,
- organizowanie akcji edukacyjnych w szkołach.

Na wykonanie zadań wydatkowano środki budżetu gminy, środki powiatu łódzkiego wschodniego, jak również pozyskano znaczne środki finansowe z zewnątrz (m.in. środki unijne – Regionalnego Programu Operacyjnego Województwa Łódzkiego, inne środki unijne, środki funduszy ochrony środowiska).

Przedstawione w niniejszym raporcie problemy w zakresie stanu jakości środowiska w gminie, wynikają z przyczyn niezależnych od realizacji programu ochrony środowiska. Analiza stanu środowiska wykazała, że przyjęte w programie kierunki interwencji i zadania ekologiczne są aktualne. Konsekwentna realizacja celów strategicznych i priorytetów ekologicznych, przyjętych w Programie Ochrony Środowiska dla Gminy Wolbórz, powinna stanowić podstawę dalszego planowania szczegółowych zadań (w tym szczególnie finansowych) związanych z ochroną środowiska w gminie. Pozwoli to w przyszłości na dalsze ograniczenie skali istniejących zagrożeń środowiska, głównie takich jak wzrastające zanieczyszczenie powietrza i wód powierzchniowych.

Reasumując: stan realizacji „Programu Ochrony Środowiska dla gminy Wolbórz” w latach 2022-2023 w ujęciu rzeczowym i finansowym jest na poziomie zaawansowanym, większość inwestycji została wykonana lub rozpoczęta, planowane zadania realizowane są na bieżąco. Realizacja „Programu...” przebiega prawidłowo, jego założenia są zgodne z osiąganymi rezultatami.